

PROJECTE EDUCATIU DE CENTRE

ÍNDEX

1.- Introducció.

2.- Definició institucional.

3.- Objectius de centre.

4.- Concreció i desenvolupament del projecte.

4.1.- Criteris d'organització pedagògica.

4.2.- Criteris d'estructura organitzativa i de gestió.

4.3.- El projecte lingüístic.

4.4. -Vinculació d'altres projectes del centre (projectes de convivència, d'innovació, PAT, PAD, ...)

4.5. -Línia metodològica a partir dels plans estratègics

5.- Avaluació.

5.1.-Mecanismes d'avaluació (recull d'informació i valoració de resultats)

5.2.-Indicadors de progrés (del Departament d'Ensenyament, propis de centre.

6.- Actualització

6.1.-Mecanismes d'avaluació

7.- Informació i difusió del PEC.

ANNEXOS

1. PAD
2. NOFC
3. Normes disciplina ESO
4. Projecte lingüístic
5. Projecte circells
6. PAT
7. Projecte convivència

1. INTRODUCCIÓ

***Aquest document es veu afectat aquest curs 20-21 a causa de la situació sanitària extraordinària del COVID. Per tant, les modificacions pertinents es troben en el pla tríplex.**

El document que presentem a continuació és el Projecte Educatiu de FEDAC GUISSONA.

El projecte educatiu és el document que guia l'activitat del centre i de la seva comunitat educativa en el període de vigència fins a la propera revisió, a la vegada que defineix la identitat i el caràcter propi del nostre centre, tenint en compte la nostra realitat dins el context socioeconòmic i cultural de la comunitat educativa que en forma part.

Explicita els objectius, orienta l'activitat i és la base per al desenvolupament de totes les altres eines i instruments de planificació i organització de l'execució que en l'actualitat i d'acord amb la normativa vigent, existeixen i formen part de la vida del centre.

Té la voluntat de garantir una tasca educativa coherent, coordinada, progressiva i consensuada per tota la comunitat educativa.

DADES DEL CENTRE

Centre concertat FEDAC GUISSONA

Codi del centre: 25001771

Titularitat: Privada concertada

Congregació: Dominiques de l'Anunciata

Adreça: c/ Raval Bisbal, 42 25210 Guissona

Telèfons: 973 55 00 82 973 551 342

Adreça electrònica: c5001771@xtec.cat
escola.fedac.guissona@fedac.cat

Web del centre: <http://guissona.fedac.cat/>

CARACTERÍSTIQUES GENERALS DEL CENTRE

El col·legi FEDAC GUISSONA és un centre de les Dominiques de l'Anunciata i rep el concert per part del Departament d'Ensenyament de la Generalitat de Catalunya.

La nostra escola forma part de la FEDAC (Fundació Educativa Dominiques de l'Anunciata Pare Coll). La FEDAC està formada per 24 escoles de tot Catalunya, que tot i respectant la particularitat de cada centre, tenen en comú un mateix projecte educatiu alhora definit per les següents línies pedagògiques: Escola Tàctil, Escola trilingüe, Escola verda, Escola Aprenentatge i Servei, Líder en Mi i TUtopia.

OFERTA EDUCATIVA

El nostre centre té una línia educativa.

El primer Cicle d'Educació Infantil (llar d'infants) consta de tres grups:

- 1 grup de mesos
- 1 grup d'any.
- 1 grup de 2 anys.

El segon Cicle d'Educació Infantil consta de tres grups:

- 1 grup de 3 anys.
- 1 grup de 4 anys.
- 1 grup de 5 anys.

L'etapa d'Educació Primària consta de dos grups:

- EP 1 (1r, 2n i 3r)
- EP 2 (4t, 5è i 6è)

L'etapa d'Educació Secundària Obligatoria, té dos grups:

1r Cicle ESO:

- 1 grup de 1r
- 1 grup de 2n
- 1 grup de 3r

2n Cicle ESO:

- 1 grup de 4t

2. DEFINICIÓ INSTITUCIONAL

2.1.- Els orígens de l'#avuixdemà2024: la missió, la visió i valors de la FEDAC.

La FEDAC és una fundació educativa d'iniciativa social creada el 2009 amb 24 escoles a Catalunya. Tot i la nostra joventut com a fundació, la nostra experiència en el món de l'educació s'arrela a una tradició de més de 150 anys, així com el caràcter propi i els trets d'identitat de les escoles de les germanes Dominiques de l'Anunciata.

La nostra missió és:

“Fer present en el nostre món el missatge alliberador de Jesús de Natzaret per mitjà de l'educació, de manera que els nostres centres, fidels al carisma del Pare Coll, siguin llocs de promoció humana i evangelitzadora amb una atenció preferent per als més necessitats, on els nens i joves puguin realitzar-se íntegrament com a persones compromeses amb la societat i l'entorn.”

Entre el conjunt de valors que constitueixen l'essència de la nostra missió, en destaquem els següents:

- Recerca de la veritat.
- Interioritat.
- Senzillesa, humilitat.
- Solidaritat.
- Fidelitat.
- Corresponsabilitat.

- Compassió.
- Esperança.
- Creativitat.

Canviar els paradigmes educatius és un esforç de mirar-nos cap endins i adonar-nos que on hi ha fortaleses, que hi són, també hi ha àncores que limiten a l'hora de donar volada als nous reptes.

A la FEDAC plantegem una visió de l'educació amb la qual revolucionarem els 6 paradigmes de l'educació d'aquí a l'any 2024:

- Lideratge: Tots podem ser líders.
- Potencial: Tots tenim talent.
- Aprenentatge: Apoderar persones competents globalment.
- Èxit: Tenim cura de la humanitat i del món.
- Canvi: Tot canvi comença en mi.
- Rol: Som xerpes.

L'èxit d'aquests anys ha animat a anar ampliant els projectes i les iniciatives educatives i a poc a poc, a força de presència i comunicació, el centre ha planificat amb la molta dedicació i cura un projecte educatiu engrescador. Als projectes inicials d'Aprenentatge-Servei, certificacions d'escoles verdes, digitalització dels continguts o escoles trilingües, s'hi han sumat, a poc a poc, projectes d'interioritat, robòtica, aprenentatge cooperatiu, eskcs, colpbol, etc.

2.2.- Trets d'identitat i caràcter propi.

LA FUNDACIÓ (Fundació Educativa Dominiques Anunciata Pare Coll)

Abreviadament FEDAC, és una fundació privada, que es constitueix per la voluntat de les germanes dominiques de l'Anunciata a Catalunya. Fou aprovada el dia 14 d'abril de l'any 2009.

La Fundació té una finalitat educativa, d'acord amb l'espirit evangèlic i en consonància amb el carisma i ideari de les Dominiques de l'Anunciata. És una entitat sense afany de lucre, que persegueix els fins d'interès general següents:

- L'educació i la formació confessionals i el desenvolupament d'activitats educatives, de formació professional, inicial i permanent i la prestació de serveis relacionats amb els centres.
- La compensació de desigualtats en l'accés a l'educació, la cultura i la formació.
- La formació inicial i permanent de tot el personal de l'educació.

CARÀCTER PROPI

El 2012, es va iniciar el primer Projecte #avuixdemà. L'àmplia anàlisi dels reptes educatius, d'entorn, de caràcter de la institució i de construcció d'una cultura de comunitat, han fet d'aquest projecte un punt de trobada tant per a educadors com per les famílies. I després del projecte #avuixdemà, han anat apareixent les il·lusions, les trobades i els projectes que fan de la nostra escola, un centre dinàmic, obert i amb vocació transformadora, on els fills i filles, nens i nenes, creixen amb esperit de recerca, amb ànsia de solidaritat i creativitat, senzills i humils, explorant llurs talents per créixer com a agents transformadors del món.

2.3.- CARACTERÍSTIQUES DE L'ENTORN ESCOLAR

El centre FEDAC GUISSONA es troba al bell mig de la població de Guissona, a la comarca de la Segarra, província de Lleida. Està situada al voltant del nucli antic.

La població de Guissona, a causa de la seva oferta laboral, acull molta població immigrant de diversos països, de Romania, Ucraïna, Bulgària, Senegal, Gàmbia, ...

- Prioritats derivades del context escolar.

A causa de la situació d'acolliment de la diversitat de població que acull Guissona, la nostra escola acull també a aquesta diversitat d'alumnat. És per aquest motiu, que FEDAC Guissona aposta per integrar tota la diversitat d'alumnat.

2.4 LÍNIA EDUCATIVA

Som una escola oberta, acollidora i respectuosa amb tothom. Seguim una línia educativa coherent i continuada des dels primers anys fins a l'adolescència. Aquesta característica possibilita un bon seguiment tutorial i un tracte proper entre família i escola.

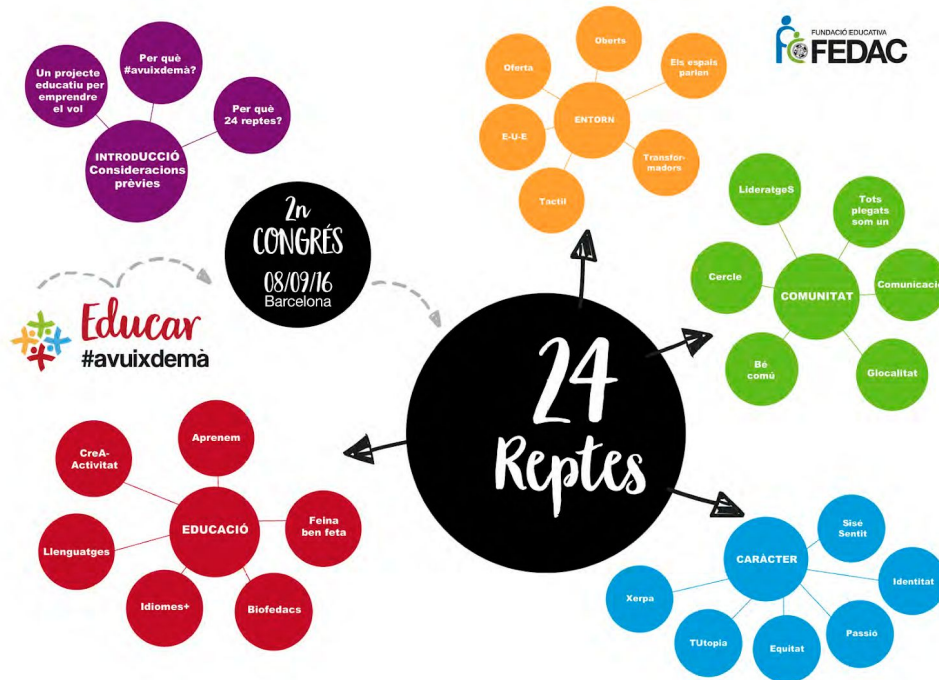
Proposem un model d'educació integral i harmònica que afavoreixi el desenvolupament de les capacitats físiques, afectives-emocionals, intel·lectuals, socials, ètiques i transcendents dels seus educands.

Eduquem des d'una comunitat que, promou el respecte a la persona i la convivència fraterna en un clima de senzillesa i proximitat, estant oberts a tothom, acollint i acceptant la pluriculturalitat.

Suscitem una actitud crítica, oberta, dialogant i responsable davant un món globalitzat, plural i en constants canvis.

Orientem i acompanyem la família en la seva missió de primers educadors dels seus fills, oferint-los mitjans per a la seva formació i canals de participació.

Educar en un centre de la FEDAC implica promoure i potenciar amb ànim esperançat una educació integral que desenvolupi totes les dimensions de la persona. Física, afectiva i intel·lectual mitjançant 24 reptes.



LÍNIA PEDAGÒGICA

Entenem que l'alumne és el centre del procés d'ensenyament-aprenentatge. Això implica:

- Ajudar-lo a descobrir les seves capacitats i la responsabilitat de desenvolupar-se per créixer com a persona.
- Potenciar l'autoestima perquè l'alumne se senti feliç amb si mateix i en la relació amb els altres.
- Promoure una disposició favorable per a la formació permanent i per a l'adaptació a situacions noves.
- Desenvolupar la capacitat d'anàlisi crítica i l'exercici de la llibertat.
- Considerar l'orientació i l'acompanyament com a eixos de l'acció educativa per al creixement personal, el procés d'aprenentatge i l'elecció professional i vocacional.
- Formar per al bon ús del temps d'oci en les seves diverses manifestacions.
- Seguir una metodologia activa, participativa i creativa adaptada a la diversitat d'alumnes; oberta i flexible a les innovacions didàctiques de cada moment.
- Facilitar una preparació bàsica en l'àmbit de les noves tecnologies de la informació i de la comunicació, perquè aconseguixin, amb sentit crític, nous coneixements.

- Crear un ambient escolar que afavoreixi el diàleg, la convivència i el respecte a l'altre.
- Fomentar la cooperació i el treball en equip, valorant les perspectives, experiències i formes de pensar dels altres i evitant la competitivitat.
- Inserir la tasca educativa en la realitat de l'entorn acceptant i vivint la pluriculturalitat com un valor que enriqueix la persona i el grup.
- Impartir l'ensenyament religiós escolar, d'acord amb les orientacions de l'Església catòlica, des d'un ambient de respecte i llibertat a les altres religions i creences.
- Desenvolupar la dimensió ètica i transcendent, facilitant a l'alumne mitjans que el portin a la trobada amb Jesucrist i al compromís en la construcció d'un món més just, més lliure i en pau.

3.- Objectius de centre.

3.1. OBJECTIUS I PRIORITATS EDUCATIVES GENERALS

1. Desenvolupar la consciència de pertinença a una institució amb una cultura d'escola cristiana, catalana, innovadora i que treballa en xarxa.
2. Aconseguir que cada persona de la FEDAC se senti valorada i acompanyada com el valor més capital de la institució.
3. Centrar l'alumne com a protagonista del llegat educatiu de les escoles FEDAC.
4. Centrar l'aprenentatge constant com a eina de desenvolupament competencial d'educadors i alumnes.
5. Implementar estructures organitzatives d'autogestió, que comparteixin un propòsit evolutiu amb plenitud personal.
6. Realitzar una gestió dels recursos integrant els processos educatius en la matriu del bé comú.
7. Desenvolupar projectes educatius comunitaris, transformadors i oberts a l'entorn.
8. Integrar una pastoral del sentit en la pedagogia competencial FEDAC i en el desenvolupament personal i professional.
9. Integrar eines efectives per comunicar, actuar i sentir el projecte FEDAC a cada escola.
10. Dissenyar els espais de l'escola com un entorn per a experiències personals en escenaris memorables.
11. Potenciar els talents personals de les persones oferint espais de lideratge distribuït.
12. Dissenyar i implementar projectes i dinàmiques per cultivar la creativitat i el dinamisme pedagògic.
13. Cultivar les emocions, la interioritat i l'espiritualitat com a font de recerca de Sentit.
14. Integrar estratègies per promoure una ecologia integral que tingui cura de la Casa comuna.

3.2.- OBJECTIUS ESPECÍFICS

- **EN RELACIÓ AMB EL DESENVOLUPAMENT, APRENTATGES I RESULTATS ACADÈMICS DELS ALUMNES**

1. Millorar les competències bàsiques de l'alumnat (comunicatives, metodològiques, personals i les centrades a conviure i habitar el món).
2. Introduir innovacions metodològiques en les diferents àrees.
3. Millorar la motivació per aprendre de l'alumnat.
4. Millorar les competències bàsiques de l'alumnat (comunicatives, metodològiques, personals i les centrades a conviure i habitar el món).
5. Introduir innovacions metodològiques en les diferents àrees.
6. Millorar la motivació per aprendre de l'alumnat.
7. Consolidar les competències lingüístiques.
8. Millorar el nivell de l'alumnat i ampliar-ne l'oferta en llengües estrangeres.
9. Potenciar la comprensió i expressió oral i escrita en llengua catalana com a base principal de l'aprenentatge.
10. Potenciar el raonament lògic, l'atenció, la memòria visual i auditiva.
11. Observar i conèixer fenòmens del nostre entorn i de la vida quotidiana i saber-se situar en l'espai i el temps.
12. Millorar en l'adquisició de càlcul i estratègies en la resolució de problemes.
13. Potenciar les tècniques TIC per afavorir els aprenentatges curriculars.
14. Fomentar i treballar els plans estratègics: APS, escola verda, escola tàctil i escola multilingüe.
15. Educar en el desenvolupament d'habilitats bàsiques en l'ús de fonts d'informació diverses, especialment en el camp de les tecnologies, per saber seleccionar, organitzar i interpretar la informació amb sentit crític.
16. Ajudar-los a adquirir coneixements bàsics que capacitin per a l'exercici d'activitats professionals i alhora facilitin el pas del món educatiu al món laboral (ESO).
17. Assolir hàbits i tècniques d'estudi.
18. Fomentar els hàbits del silenci, l'atenció, constància en el treball i estudi.
19. Motivar i exigir el treball ben fet.
20. Exigir i valorar l'esforç personal.
21. Potenciar la utilització de les TAC en la pràctica docent a totes les etapes.
22. Potenciar el treball en equip entre els docents.
23. Formular i seguir un pla d'atenció a la diversitat.

- **EN RELACIÓ AMB LA COHESIÓ SOCIAL**

1. Ajudar-los a créixer en la llibertat i responsabilitat a l'hora d'actuar.

2. Ajudar-los a créixer en l'àmbit de l'afectivitat.
3. Potenciar els valors d'acollida i solidaritat i l'esperit crític amb les desigualtats.
4. Promoure actituds i comportaments que ajudin a aprendre a conviure des de la diversitat de cultures.
5. Ajudar-los a valorar i respectar la diferència de sexes i la igualtat de drets i oportunitats entre ells/elles.
6. Elaborar amb deteniment unes normes de conducta i disciplina i les conseqüents sancions.
7. Millorar el servei de mediació.
8. Garantir la igualtat real d'oportunitats per desenvolupar les capacitats individuals, socials, intel·lectuals, artístiques, culturals i emocionals de tots els nois i les noies que cursen l'ESO.
9. Fomentar el desenvolupament de l'esperit emprenedor i la confiança en si mateix, la participació, el sentit crític, la iniciativa personal i la capacitat per aprendre a aprendre, planificar, prendre decisions i assumir responsabilitats.
10. Executar el Pla d'acció Tutorial.
11. Promoure el programa Salut i Escola .
12. Impulsar l'ús de la llengua catalana com a vehicle de cohesió.
13. Participació en projectes i programes d'àmbit europeu.
14. Promoure la cooperació entre els sectors de la comunitat educativa.
15. Dur a terme activitats que impliquin més interrelació entre l'alumnat.

● **EN RELACIÓ A LA VINCULACIÓ AMB L'ENTORN**

1. Educar en els valors del respecte i la sensibilització pel medi ambient des de totes les disciplines i àrees de treball i garantir el desenvolupament d'hàbits i actituds de compromís amb la sostenibilitat.
2. Potenciar la convivència, l'ordre, el civisme, la tolerància i la coeducació al centre.
3. Potenciar el desenvolupament sostenible i l'educació ambiental.
4. Educar i valorar críticament els hàbits socials relacionats amb la salut, el consum i el medi ambient, i contribuir a la seva conservació i millora.

4. CONCRECIÓ I DESENVOLUPAMENT DEL PROJECTE

4.1 CRITERIS D'ORGANITZACIÓ PEDAGÒGICA

● **CRITERIS PER CONCRETAR EL CURRÍCULUM**

Les competències bàsiques com a referent curricular

Tenir les competències bàsiques com a eix transversal, una metodològica i d'avaluació en el currículum de l'educació bàsica, permet al nostre alumnat adquirir la capacitat d'utilitzar els coneixements i habilitats de manera transversal i interactiva, en contextos i situacions que requereixen la intervenció de coneixements vinculats a diferents sabers.

Les vuit competències bàsiques (CB) s'agrupen en dos apartats, segons si tenen un caràcter transversal o específic:

Competències transversals

Competències comunicatives

1. Competència comunicativa lingüística i audiovisual
2. Competència artística i cultural

Competències metodològiques

3. Tractament de la informació i competència digital
4. Competència matemàtica
5. Competència d'aprendre a aprendre

Competències personals

6. Competència d'autonomia i iniciativa personal

Competències específiques per conviure i habitar el món

7. Competència en el coneixement i la interacció amb el món físic
8. Competència social i ciutadana

Cada competència fa referència a coneixements diversos (conceptuals, procedimentals, actitudinals) i als processos que han de mobilitzar-se per fer front de manera eficaç a la resolució de problemes i situacions de diferent complexitat.

Les CB ens ajuden a definir els objectius que es persegueixen, a seleccionar els continguts i les metodologies didàctiques i, a concretar el grau d'assoliment dels objectius proposats. El desenvolupament competencial implica la capacitat d'utilitzar els coneixements i habilitats, de manera transversal i interactiva, en contextos i situacions que requereixen la intervenció de coneixements vinculats a diferents sabers, cosa que implica la comprensió, la reflexió i el discerniment tenint en compte la dimensió social de cada situació.

Per avançar en l'assoliment de les competències bàsiques emmarquem els processos d'ensenyament i d'aprenentatge entorn dels quatre eixos següents:

- Aprendre a ser i actuar de manera autònoma.
- Aprendre a pensar i comunicar.
- Aprendre a descobrir i tenir iniciativa.
- Aprendre a conviure i habitar el món.

● **CRITERIS METODOLÒGICS**

A continuació presentem uns principis metodològics de caràcter molt general que seran de possible aplicació a totes les àrees. Tenen importància quant a definir un estil d'ensenyar propi dels professionals del nostre centre i consegüentment un compromís per part de tots de regir-nos-hi.

1. Dissenyar estratègies didàctiques que possibilitin el **procés d'aprenentatge significatiu** per part de l'alumnat:

- Assegurant la construcció d'aprenentatges a través de processos de memorització comprensiva, d'anàlisi i de reflexió.
- Possibilitant la realització d'activitats de coavaluació (avaluació conjunta amb l'alumnat) i d'autoavaluació.

2. Dissenyar estratègies didàctiques que possibilitin **l'atenció a la diversitat** d'alumnes.

- Establint els objectius mínims i diferenciant a l'hora de programar entre els continguts nuclears (comuns a tots els alumnes) i els perifèrics (que no tots els alumnes ha d'aconseguir necessàriament) de cada àrea.
- Treballant continguts que es refereixin no solament a conceptes sinó també a procediments i actituds.
- Elaborant activitats amb distints graus de dificultat.
- Utilitzant metodologies i estratègies d'aprenentatge diversificades, molt especialment les referides al treball en grups: treball en parella, en petit grup o en gran grup, sense oblidar, naturalment, el treball individual dintre i fora de l'aula.
- Dissenyant, amb l'ajut de l'EAP, adaptacions curriculars.

3. Dissenyar estratègies didàctiques que garanteixin la **funcionalitat dels aprenentatges**.

- Assegurant que els aprenentatges puguin ser utilitzats en les circumstàncies reals en les quals l'alumne/a els necessiti.
- Intentant que els continguts apresos en una àrea siguin útils per aconseguir nous aprenentatges i per afrontar situacions noves per l'alumne.
- Desenvolupant - i aquest ha de ser un punt bàsic de la nostra tasca com a ensenyants - habilitats i estratègies relacionades amb aprendre a aprendre.
- Donant tota la rellevància que es mereixen els continguts procedimentals de cada àrea ja que ells possibilitaran la generalització d'un determinat aprenentatge.
- Donant tota la rellevància que es mereixen els continguts actitudinals ja que ells possibilitaran una adequada inserció social i unes correctes pautes de relació interpersonal.

4. Desenvolupar la nostra tasca d'ensenyants com a membres d'un **equip docent** que:

- Estableixen una programació consensuada per àrea o matèria.
- Es coordinen interdisciplinàriament, projectant activitats entre distintes àrees.
- Utilitzen la informació que subministra l'avaluació com a punt de referència per a la seva actuació pedagògica.
- Mantenen una relació de cooperació amb els pares i mares dels/de les alumnes com a responsables últims d'aquests/es.

- **CRITERIS ORGANITZATIUS**

CONFECIÓ DE GRUPS I AGRUPAMENTS DE L'ALUMNAT

Es fan desdoblaments en algunes de les assignatures comunes del currículum amb l'objectiu d'atendre, en petits grups, les necessitats individuals d'aprenentatge de l'alumnat. Així doncs, a partir dels desdoblaments es tracta la diversitat intel·lectual i cultural de l'alumnat que ens arriba i intentem estimular el desig de progressar.

Tanmateix creiem en l'escola inclusiva i els avantatges que comporta mantenir els grups el màxim heterogenis possible. L'heterogeneïtat és molt important per tal que l'alumnat conegui diferents maneres de pensar i actuar, l'aprenentatge entre iguals, la possibilitat de rebre ajut de companys que en saben més, etc.

Aquesta heterogeneïtat facilita:

- L'atenció a la diversitat de sexe, d'ètnies, de cultures, de llengües, de capacitats, d'interessos, motivacions, rendiment, etc.
- La compensació i l'equilibri de desigualtats.
- L'aprenentatge entre iguals.
- La millora de l'autoestima i del nivell d'aprenentatge.
- La cooperació en enfront de l'individualisme competitiu.

Agrupaments flexibles:

Ed. Infantil: amb els nens i nenes d'educació infantil s'atén la diversitat dins l'aula, segons els diversos ritmes d'aprenentatge. A P4 i P5 s'organitzen algunes activitats en grups flexibles en funció del progrés en la lectoescriptura.

Una tarda a la setmana es treballa en tallers internivells, els nens i nenes de P3, P4 i P5 comparteixen estones de joc i d'aprenentatge.

Ed. Primària: Els agrupaments flexibles es realitzen a les àrees instrumentals: llengua catalana i matemàtiques. Els grups s'organitzaran depenent de les necessitats de la classe (codocència, grups homogenis o grups heterogenis) amb la finalitat d'aconseguir un suport individualitzat tant a l'alumnat amb desfasament curricular com a l'alumnat més avançat en aquestes àrees.

Els grups són oberts i flexibles i poden canviar al llarg del curs, la seva composició pot ser diferent segons les àrees.

Ed. Secundària:

Els agrupaments flexibles es realitzen en les àrees de llengua catalana i llengua castellana a 1r i 2n d'ESO, en les àrees de ciències i llengua anglesa a 3r d'ESO. Tot i així, també es realitza codocència en l'àrea de llengua anglesa a 1r, 3r i 4t d'ESO. Els grups s'organitzen de forma totalment heterogènia per tal d'evitar la diferència entre nivells i que l'alumnat progressi a partir de l'aprenentatge cooperatiu i entre iguals.

Els grups són oberts i poden canviar al llarg del curs.

- **ORGANITZACIÓ DEL TEMPS ESCOLAR**

A continuació detallem l'horari de les diferents etapes al nostre centre:

EDUCACIÓ INFANTIL PRIMER CICLE

Matí de 9h a 13h

Tarda de 15h a 18h

EDUCACIÓ INFANTIL SEGON CICLE I EDUCACIÓ PRIMÀRIA

Matí de 9h a 13h

Tarda de 15h a 17h

EDUCACIÓ SECUNDÀRIA

Dilluns, dimarts, dimecres i dijous:

Matí de 9h a 13'50h.

Tarda de 15h a 17h.

Divendres: Matí de 9h a 14'20h.

- **DISTRIBUCIÓ DELS ESPAIS**

Espais comuns	Llar d'infants	Ed. Infantil 2n cicle	Ed. Primària	Ed. Secundària
-Recepció -Menjador -Pavelló poliesportiu -Sala d'actes -Sala d'informàtica -Laboratori -Biblioteca -BAM primària -Sales professorat -Despatxos de direcció -Sala de visites -Aula d'acollida -Aula polivalent -Sala de teatre -Patis (1r, 2n i 3r) -Lavabos i dutxes	-Aula de mesos -Aula P1 -Aula P2 -Dormitori -Cuina -Pati Llar -PatiEd. Infantil -Sala psicomotricitat	-Aula P3 -Aula P4 -Aula P5 -Aula polivalent -PatiEd. Infantil -Sala psicomotricitat	-Aula 1r EP -Aula 2n EP -Aula 3r EP -Aula 4t EP -Aula 5è EP -Aula 6è EP	-Aula 1r ESO -Aula 2n ESO -Aula 3r ESO -Aula 4t ESO -Aula tecnologia -Aula de desdoblament

● CRITERIS D'AVALUACIÓ DE L'ENSENYAMENT-APRENTATGE

L'avaluació és l'eix al voltant del qual es desenvolupa el procés educatiu. Ens permet analitzar els resultats obtinguts tant a nivell grupal com individual, però principalment el que s'ha de valorar és l'actuació real de l'alumnat, el procés, la capacitat en potència i les causes de les dificultats.

Com a part del procés d'ensenyament-aprenentatge, l'avaluació ens permet obtenir informació dels elements implicats en aquest procés: progrés dels alumnes, programació, metodologia, etc., i interpretar-la per tal de prendre decisions entre diferents alternatives.

L'avaluació del procés d'aprenentatge de l'alumnat serà contínua i diferenciada segons les distintes assignatures i àmbits del currículum. El professorat avaluarà tant els aprenentatges de l'alumnat com els processos d'ensenyament i la pròpia pràctica docent en relació amb l'assoliment dels objectius educatius del currículum.

L'avaluació no ha de ser un instrument de censura sinó d'ajut; ha de ser un factor de suport que facilita el procés educatiu dins el marc de l'atenció a la diversitat d'interessos i de capacitats de l'alumnat.

● CRITERIS PER A L'ATENCIÓ A LA DIVERSITAT

El document marc que engloba tots els criteris, objectius i accions segons el Decret d'inclusió per a l'atenció a la diversitat és el PAD (**Annex 1**)

- **CRITERIS PER AL SEGUIMENT I L'ORIENTACIÓ ACADÈMICA I PROFESSIONAL DE L'ALUMNAT**

En el procés d'aprenentatge que segueixen els nostres alumnes, tant en la seva etapa a Primària com a Secundària, han de dedicar-se única i exclusivament a treure'n el màxim profit i aconseguir-ho amb els millors resultats acadèmics. No els cal plantejar-se altres qüestions paral·leles, ja que aquest és el seu principal objectiu.

A mesura que avancen els cursos de Secundària, però, va agafant cada cop més pes i rellevància la projecció posterior, és a dir... i després de l'ESO, què? Mentre es tracta d'una etapa educativa obligatòria, a l'alumnat no li cal qüestionar-se què ha de fer, ja que aquest camí és l'únic que li correspon. No obstant, després es trobarà amb un munt de possibilitats que per a ell són desconegudes.

Per això, des de FEDAC Guissona els volem acompanyar en aquest procés de descoberta i triatge de què faran un cop completen el procés obligatori d'aprenentatge, que sovint els comporta també certs neguits i angoixes.

Tot i que és a 4t, l'últim curs de l'ESO, quan s'intensifica aquest aprenentatge, el nostre acompanyament l'iniciem ja a 3r d'ESO.

A 1r i 2n ESO també treballem l'orientació acadèmica però des de la descoberta i foment dels talents. Dedicuem especialment les hores de Tutoria per fer aquest acompanyament, tot i que la rellevància d'aquest procés fa que puguin destinar-s'hi també altres hores.

A secundària hi ha una comissió d'orientació acadèmica que organitza sortides i xerrades per l'alumnat de 4t ESO i fa el seguiment de l'orientació acadèmica a través d'entrevistes amb famílies i l'alumnat.

4.2 CRITERIS D'ESTRUCTURA ORGANITZATIVA I DE GESTIÓ

- **ÒRGANS DE GOVERN I DE COORDINACIÓ**

Són òrgans unipersonals de govern i gestió, el director titular, els directors pedagògics, els caps d'estudis i el/la coordinador/a de Recerca i Sentit.

L'equip directiu és l'òrgan col·legiat del centre encarregat de dirigir l'activitat educativa-evangelitzadora i desenvolupar les directrius marcades pel patronat i per l'equip de titularitat.

Són òrgans col·legiats de participació: el claustre de professors i el consell escolar.

Els òrgans de govern, participació i gestió desenvoluparan les seves funcions promovent els objectius del caràcter propi i del projecte educatiu de centre segons la legislació vigent.

Director titular

És el representant ordinari de la Fundació en el centre i nexa entre aquest i l'equip de titularitat.

Director pedagògic

El director pedagògic lidera, organitza, planifica i supervisa la gestió i organització pedagògica de la seva etapa, impulsa la tasca pastoral del centre, hi col·labora i hi dóna suport, d'acord amb el caràcter propi, els objectius i les directrius de l'entitat titular i de la normativa vigent, sense perjudici de les competències reservades al director titular i al consell escolar.

Al nostre centre hi ha un director pedagògic per a educació infantil i primària i un altre per a educació secundària.

Cap d'estudis

El cap d'estudis anima, coordina i vetlla pel compliment de l'organització pedagògica i les normes de convivència previstes en el projecte educatiu i el document de Normes d'Organització i Funcionament del centre.

Al nostre centre hi ha cap d'estudis per a educació infantil i primària i la persona que actua com a Cap d'estudis a secundària és el director pedagògic de l'etapa.

Coordinador de Recerca i Sentit

El coordinador d'animació cristiana coordina l'equip del centre, amb l'objectiu de planificar i animar l'acció educativa en el marc del Pla d'evangelització de l'entitat titular.

Equip Directiu

L'equip directiu del centre és l'òrgan col·legiat que dirigeix, dóna cohesió i continuïtat a l'activitat educativa en el centre i desenvolupa les directrius marcades per l'entitat titular.

L'equip directiu està format com a mínim per:

- a. Director titular, que el convoca i presideix.
- b. Directors pedagògics d'EI i EP i d'ESO
- c. Coordinador de Recerca i Sentit
- d. Cap d'estudi d'EI i EP i d'ESO

Claustre de Professorat

El Claustre de Professors és l'òrgan propi de participació del professorat. En formen part tots els professors.

Coordinador d'Etapa

Són competències del coordinador de cicle:

- a. Vetllar per la correcta aplicació de les concrecions curriculars en la seva etapa.
- b. Col·laborar amb el cap d'estudis en la coordinació de l'acció educativa de l'equip de professors.
- c. Coordinar la programació i realització de les activitats educatives dels alumnes de l'etapa.
- d. Promoure i coordinar la convivència dels alumnes.
- e. Convocar i presidir les reunions de l'equip docent de l'etapa.

Tutor

El tutor de curs és el professor responsable de programar i vetllar per l'acció tutorial en el grup d'alumnes d'un grup-classe. Té la missió d'atendre a la formació integral de cada un d'ells i seguir dia a dia el seu procés d'aprenentatge i maduració personal, ajudant-los a prendre decisions amb vista a les opcions posteriors: continuació d'estudis o ingrés en el món del treball.

Equip de Recerca i Sentit

L'equip de Recerca i Sentit elabora la programació, realitza el seguiment i intervé en l'avaluació dels aspectes de l'acció educativa-evangelitzadora que es relacionen directament amb la formació, vivència i orientació cristiana dels alumnes, i col·labora en l'animació cristiana del conjunt de la comunitat educativa.

Consell escolar

El consell escolar és el màxim òrgan de participació de tota la comunitat educativa en el centre. La seva composició garanteix que els professors, les famílies dels alumnes, els alumnes i el personal d'administració i serveis tinguin ocasió de participar en la gestió global del centre.

El consell escolar està format per:

- a. El director titular i tres representants nomenats per l'entitat titular del centre.
- b. Quatre representants dels professors.
- c. Quatre representants de les famílies, un d'ells designat per l'associació de mares i pares/famílies/tutors d'alumnes.
- d. Dos representants dels alumnes, a partir de 1r d'ESO.
- e. Un representant del personal d'administració i serveis.

• PARTICIPACIÓ DE LA COMUNITAT EDUCATIVA

El centre es configura com una comunitat educativa integrada pel conjunt de persones que, relacionades entre si i implicades en l'acció educativa-evangelitzadora, comparteixen i enriqueixen els objectius del centre.

En el si de la comunitat educativa, les funcions i responsabilitats són diferenciades per l'aportació que fa al projecte comú l'entitat titular, els alumnes, els professors, les famílies, el personal d'administració i serveis i altres col·laboradors.

Drets

Els membres de la comunitat educativa tenen dret a:

- a) Ser respectats en els seus drets i en la seva integritat i dignitat personal.
- b) Conèixer el caràcter propi, el projecte educatiu i el document de normes d'organització i funcionament del centre.
- c) Participar en el funcionament i en la vida del centre, segons el que disposa el present document.
- d) Poder celebrar reunions en el centre els respectius estaments, per a tractar assumptes de la vida escolar, prèvia autorització de l'entitat titular.
- e) Constituir associacions, els respectius estaments de la comunitat educativa, d'acord amb el que disposa la llei.
- f) Presentar peticions i queixes formulades per escrit davant l'òrgan que, en cada cas, correspongui.
- g) Reclamar davant l'òrgan competent en els casos que siguin conculcats els seus drets.
- h) Exercir aquells altres drets reconeguts en les lleis, en el caràcter propi del centre i en el present document.
- i) Participar en la Missió, Visió i Valors de la FEDAC, compartits per tots els membres del centre.

Deures

Els membres de la comunitat educativa estan obligats a:

- a) Acceptar i respectar els drets de l'entitat titular, dels alumnes, dels professors, de les famílies, del personal d'administració i serveis i dels altres membres de la comunitat educativa.
- b) Acceptar que el centre desenvolupi l'activitat d'acord amb el caràcter propi i, el projecte educatiu, el projecte d'evangelització i el present document.
- c) Promoure i respectar la imatge del centre.
- d) Assistir i participar en les reunions dels òrgans dels que formen part..

PARTICIPACIÓ

S'ha de fomentar la relació entre els membres que conformen la comunitat educativa, vertebrant i coordinant adequadament els diferents estaments a

través dels òrgans unipersonals i col·legiats per a garantir-ne la participació. Aquesta ha de ser l'expressió d'un intens sentit de corresponsabilitat i ha de tenir com punt de referència el respecte i l'estima als principis i valors de la identitat de la Fundació i les responsabilitats pròpies de cada estament i membre de la comunitat educativa. La participació en el centre es caracteritza per ser:

- a) La condició bàsica del funcionament del centre i l'instrument per a l'efectiva aplicació del seu caràcter propi i projecte educatiu.
- b) Diferenciada, en funció de la diversa aportació al projecte comú dels diferents membres de la comunitat educativa.

Els principals mecanismes de relació que s'estableixen són: les reunions; les sessions informatives; les entrevistes personals; les comissions de treball, de les quals es deixa constància escrita, sobretot dels acords consensuats o a què es pugui arribar. També cal tenir en compte com a mecanismes de relació i comunicació els suports informatius difosos per mitjans escrits i telemàtics (dossiers, circulars, informes, web, blog, drive, etc.)

● **PROMOCIÓ DE LA CONVIVÈNCIA I GESTIÓ DE CONFLICTES**

Les normes de convivència del centre defineixen les característiques de les conductes que s'han de promoure per un bon clima de respecte a l'escola.

Les normes de caràcter general estan definides a les normes d'organització i funcionament de centre (**Annex 2**).

Les normes de funcionament i conducta de cada etapa estan detallades més concretament en les Normes de disciplina, en el cas de l'ESO (**Annex 3**), i en el cas de Primària i Infantil.

● **ELABORACIÓ I ACTUALITZACIÓ DE DOCUMENTS DE GESTIÓ**

L'equip directiu elaborarà, actualitzarà i revisarà els documents de gestió del centre, els quals seran aprovats pels òrgans corresponents. Tenen la consideració de documents de gestió: el projecte educatiu, les normes d'organització i funcionament de centre, la programació general del centre, al memòria anual i els plans específics.

El projecte educatiu i les NOFC són elaborats per l'equip directiu, el consell escolar és informat i el claustre de professor aporta propostes a l'equip directiu. El PEC i les NOFC es revisaran cada cinc anys, seguint el mateix procediment que la seva elaboració.

La programació general de centre i la memòria anual són elaborades per l'equip directiu; el claustre de professorat aporta propostes a l'equip directiu. La PGAC i la MA s'elaboraran cada any i es presentaran al Consell Escolar.

Els Plans específics s'integraran a la programació general de centre.

- **SERVEIS ESCOLARS**

Acollida matinal

1r. Cicle (Llar d'Infants): Matí de 8,30h a 9h
Matí de 8,30h a 9h (Ed. Infantil, Ed. Primària)

Activitats coescolars, organitzades per l'escola:
Migdies i tardes en funció de la demanda.

Activitats complementàries (Ed. Infantil, Ed. Primària, Ed. Secundària)

Serveis del col·legi:

- Assegurança escolar
- Menjador i vigilància migdia
- Servei de psicopedagogia interna
- Servei d'auxiliar de conversa
- Servei de vetlladora

Serveis del Departament d'Ensenyament:

- Subvenció de la llar
- Transport gratuït
- Menjador subvencionat per a l'alumnat que fan ús del transport escolar.
- Servei de vetlladora
- Beques de menjador
- Beques llibres de text i material escolar i informàtic
- Serveis educatius (CRP, EAP, LIC, TS, etc.)

4.3.- PROJECTE LINGÜÍSTIC

El PLC, part integrant del Projecte educatiu de centre concreta les línies bàsiques d'actuació pel que fa al tractament de les llengües: català, castellà, anglès i francès. **(Annex 4)**

- **Usos acadèmics de les llengües**

- Especificats en les respectives programacions.
- Segueixen una programació vertical orientada a racionalitzar els continguts i aconseguir uns millors resultats (per transferència de coneixements i habilitats).
- Estableixen la competència (oral i escrita) que s'ha d'aconseguir en cada llengua.

- **Usos vehiculars de les llengües**

- Del català, com a llengua pròpia de l'ensenyament i dels usos administratius entre la comunitat educativa.

- Del castellà, com a llengua d'ús habitual en la comunicació, juntament amb el català.
- De les llengües estrangeres (anglès i francès) que, en un marc d'Escola multilingüe, estenen la seva presència a les disciplines no lingüístiques.

El PLC estableix les prioritats que guien la tasca educativa, des de tots els àmbits:

- Competència multilingüe - Aprenentatge basat en la lectura, la recerca i el processament de la informació (amb tots els mitjans a l'abast).
- Foment del sentit crític i de l'obertura a totes les formes de cultura i expressió.
- Actitud de diàleg i voluntat d'entesa, a partir de la comunicació respectuosa de les idees.

- **Criteris d'aprenentatge de les llengües oficials i estrangeres**

L'aprenentatge/ensenyament de la llengua catalana i castellana

Des de totes les àrees hi ha, una gran preocupació per assolir la competència oral i escrita com habilitats lingüístiques. I en el disseny de les seves tasques acadèmiques es programen activitats per a la seva integració. Hi ha, doncs, un plantejament global sobre l'ensenyament de la lectura i l'escriptura que té en compte que és un procés complex que cal abordar des de totes les àrees del currículum. Aquesta preocupació ens porta a impulsar el Pla d'Impuls a la Lectura, que es troba definit posteriorment.

L'aprenentatge/ensenyament de la llengua anglesa

El centre pretén millorar la competència comunicativa en llengua anglesa del nostre alumnat mitjançant la posada en marxa del Projecte Escola Trilingüe, posteriorment descrit, el qual per impulsar el domini de la llengua anglesa, aposta per la metodologia AICLE (aprenentatge integrat de contingut i llengua estrangera). Impartint en llengua anglesa algunes assignatures d'àrees no lingüística com són la psicomotricitat a P4 i P5, arts and crafts de 1r a 6è, mad science de 4t, 5è i 6è i Visual i plàstica de 1r, 2n i 4t ESO.

4.4.- VINCULACIÓ D'ALTRES PROJECTES DEL CENTRE

- **PROJECTE PAT (Pla d'Acció Tutorial)**

Des del curs 2015-16 FEDAC Guissona implanta el PAT segons les directrius del PAT general de FEDAC. **(Annex 5)**

L'acció tutorial té com a objectiu acompanyar l'alumne en el seu procés de creixement personal i social, així com possibilitar el repte de descobrir les seves habilitats i els propis talents per viure la seva vocació personal de manera competent, com a persona integrada, en l'acció de construcció social.

Els professionals del centre –més personalitzat en els tutors- concreten aquesta acció en els següents objectius, desglossats per àmbits d'actuació: Amb l'alumnat, amb l'equip docent i amb les famílies.

Els objectius d'aquest projecte són:

Envers l'alumnat

- Ajudar-lo a descobrir les seves capacitats.
- Oferir eines per fer-lo responsable del seu propi creixement.
- Potenciar l'autoestima perquè l'alumne se senti feliç amb si mateix i en la relació amb els altres.
- Promoure una disposició favorable envers la formació permanent i per l'adaptació a situacions noves.
- Desenvolupar la capacitat d'anàlisi crítica i l'exercici de la llibertat.
- Ser bon gestor del temps d'oci en les seves diverses manifestacions.
- Crear un ambient escolar que afavoreixi el diàleg, la convivència i el respecte a l'altre.
- Potenciar la intel·ligència interpersonal desenvolupant les habilitats socials que faciliten la integració, tant en l'entorn com en el centre i aula.
- Afavorir la intel·ligència intrapersonal desenvolupant l'autoconeixement, l'autoregulació, l'expressió i gestió d'emocions,...
- Aconseguir que els alumnes siguin protagonistes en la recerca de solucions de conflictes on tots guanyen.
- Dinamitzar el grup classe tot afavorint un clima de respecte mutu, confiança, comunicació i cooperació que possibiliti l'adquisició d'actituds de respecte, empatia i interdependència.
- Afavorir l'adquisició i el domini de les estratègies que facilitin el seu procés d'aprenentatge i la implicació en el seu procés d'autoavaluació.
- Potenciar el desenvolupament harmònic i integral de l'alumnat tant a nivell físic, psíquic, com emocional, i en valors humans cristians, que el permeti comportar-se socialment amb maduresa i autonomia.

- Oferir espais, activitats i diàlegs que vagin consolidant el valor de la vida com a do de Déu i l'introdueixi a la recerca de preguntes sobre el sentit de la pròpia vida.

Envers l'equip docent

- Conèixer les aptituds, motivacions i interessos de l'alumnat a fi d'informar-los i orientar-los més eficaçment en el seu procés d'aprenentatge i en els moments de prendre decisions davant les diferents opcions educatives i professionals.
- Informar a la resta de l'equip docent sobre les característiques personals, motivacions, relacions familiars del seu alumnat, que consideri que s'han de tenir en compte quan es valori el seu progrés, mantenint una total confidencialitat sobre aquestes informacions.
- Fer el seguiment personalitzat del procés d'ensenyament aprenentatge de l'alumnat per a detectar les dificultats i les necessitats educatives especials, amb l'objectiu de donar les respostes educatives adequades.
- Participar en la detecció de problemes dels alumnes, en el seu diagnòstic i l'aplicació de mesures, buscant solucions concretes -des de les possibilitats del centre- d'actuació conjunta.
- Coordinar l'acció docent del conjunt de professors, amb vista a afavorir actuacions coherents.
- Acordar mesures concretes d'actuació, envers un alumne concret o un grup d'alumnes, i fer-ne un seguiment regular.
- Preparar les sessions d'avaluació del seu grup classe, o grup d'alumnes, que s'hauran d'ajustar als principis d'avaluació contínua i formativa, i recollir la informació significativa que tinguin els altres docents respecte a l'alumnat del seu grup.

Envers les famílies

- Informar les famílies del funcionament del centre i del grup (aspectes pedagògics, metodològics, organitzatius, etc.).
- Fer de pont entre el centre i les famílies mantenint una relació fluïda, de respecte mutu i de col·laboració conjunta.
- Col·laborar amb les famílies (informant, assessorant i orientant) en tots els aspectes que afecten l'educació dels seus fills.
- Oferir una visió àmplia del seu fill –acadèmica i com a persona-, fruit de l'observació sistemàtica, i amb informació sobre els punts forts i aspectes a potenciar.

- Informar les famílies de l'evolució del procés d'aprenentatge i integració al centre dels seus fills a partir de la informació que li transmeti la resta de l'equip docent.
- Facilitar a les famílies l'exercici del dret i el deure de participar i d'implicar-se en el procés educatiu dels seus fills i filles, explicitat mitjançant la signatura de la Carta de Compromís educatiu.

● PLA D'ATENCIÓ A LA DIVERSITAT

Des del curs 2015-16 FEDAC Guissona implanta el PAD segons les directrius del PAD general de FEDAC.

Els objectius d'aquest projecte són:

- Establir estratègies per personalitzar el procés d'ensenyament-aprenentatge.
- Potenciar les competències pedagògiques dels docents per adaptar les estratègies pedagògiques a cada alumne.
- Potenciar l'autonomia de l'alumnat.
- Implementar estratègies d'aprendre a aprendre.
- Ajustar les mesures organitzatives de l'aula a les necessitats del grup-classe.
- Fomentar l'ús d'estratègies i metodologies diverses a l'aula.
- Introduir les TIC i les TAC com a eines de personalització i potenciació de l'aprenentatge.
- Implementar eines de detecció precoç per incidir en les dificultats d'aprenentatge (d'adaptació, cognitives, de relació, emocionals...).
- Atendre les necessitats especials d'aquells alumnes que requereixen mesures excepcionals amb la finalitat d'arribar a ser una escola inclusiva.

Projecte de diversificació curricular: Projecte #Circells

El curs 2018-2019 el centre ha implantat un nou projecte que parteix de la necessitat de donar resposta a l'alumnat que presenta desmotivació greu, problemes de conducta, dificultats en l'aprenentatge, perill d'absentisme, precisant atencions individualitzades i adaptacions curriculars per a la seva integració escolar, social i laboral (**Annex 6**).

● PLA D'IMPULS DE LA LECTURA

El pla d'impuls a la lectura estableix com a objectiu reduir el fracàs escolar potenciant la lectura sistemàtica en totes les àrees i matèries del currículum al llarg de tota l'educació bàsica (educació primària i educació secundària obligatòria) per augmentar la competència comunicativa lingüística i el desenvolupament de l'hàbit lector dels infants i joves, tenint present que la competència lectora és a la base de molts dels aprenentatges i un requisit per participar amb èxit en bona part dels àmbits de la vida adulta.

El pla té com a objectius generals:

1. Millorar la competència lectora per augmentar el rendiment acadèmic de tots els alumnes i afavorir així l'èxit educatiu.
2. Aconseguir que els infants i joves assumeixin les seves responsabilitats com a aprenents autònoms amb capacitat per accedir a la informació i al coneixement, fent de la lectura l'eina per a l'aprenentatge en totes les àrees i matèries del currículum.
3. Formar bons lectors que gaudeixin i aprenguin llegint.

Objectius estratègics per a tots els sectors que formen la comunitat educativa.

Per als alumnes es preveuen els objectius següents:

1. Incorporar l'autoavaluació com a estratègia d'aprenentatge que els permeti autoregular el procés de comprensió.
2. Incrementar l'estona de dedicació a la lectura i el nombre de llibres llegits al llarg de l'any.
3. Incorporar la reflexió sobre què i com s'ha après, explicitant les estratègies de lectura que s'utilitzen.
4. Elaborar un dossier de lectura.

Per als professors:

1. Planificar les unitats didàctiques desenvolupant les estratègies metodològiques d'acord amb l'evolució dels aprenentatges dels seus alumnes.
2. Incorporar l'avaluació com a eina del mateix procés d'ensenyament.
3. Articular els objectius de les activitats a partir d'allò que els alumnes hauran de demostrar que han après.

Per als centres educatius:

1. Incorporar la lectura i les estratègies de comprensió lectora en totes les àrees.

2. Establir una estratègia de centre adequada a les necessitats diagnosticades a partir dels resultats d'avaluació interna i externa, i complementada amb les avaluacions generals del sistema.

Per a les famílies:

1. Trobar una estona diària (de 10 a 20 minuts) per llegir amb els infants o llegir al seu costat per reforçar els hàbits de bon lector i la lectura autònoma.
2. Conèixer la metodologia de l'aprenentatge de la lectura a l'escola.
3. Aplicar les orientacions de com poden contribuir a fer dels seus fills uns bons lectors.

● PROJECTE D'EDUCACIÓ COMPETENCIAL

L'educació competencial és el pal de paller dels projectes estratègics de la FEDAC. És l'eix que ha de vertebrar en l'actualitat l'aprenentatge i servei que vincula l'aprenentatge educatiu necessari amb la transformació i acció en l'entorn; ens aporta i desperta interès per la competència comunicativa, l'eina més decisiva per als alumnes del segle XXI; ens permet conjugar la tecnologia amb la innovació educativa per una nova manera d'aprendre a accedir al coneixement. També contribueix a la preocupació per les competències que han de dotar els ciutadans del futur de les eines de reflexió per a la sostenibilitat del nostre planeta i s'hi afegeix la coresponsabilitat de tots plegats en la cura del medi ambient.

Treballar en la línia pedagògica de l'educació competencial té un objectiu molt clar:

Implementar al nostre centre les estratègies pedagògiques i organitzatives necessàries per a una educació competencial que qualitat que vetlli per l'excel·lència educativa dels fills i filles de les nostres famílies.

Per aconseguir aquesta educació competencial en els nostres alumnes treballem a partir de sis plans estratègics que són el fil conductor de l'educació competencial que volem. Són projectes que lliguen obertura, comunicació, responsabilitat i compromís amb la societat i l'entorn:

Escola Verda
TACtil
ApS
Escola Trilingüe
LíderEnMi
Tutopia

4.5. LÍNIA METODOLÒGICA A PARTIR DELS PLANS ESTRATÈGICS

Els plans estratègics giren al voltant de la idea que *entenem que l'alumne és el centre de procés d'ensenyament-aprenentatge*.

A partir de l'anàlisi de la situació de partida de la nostra escola en les dimensions que engloben cadascun dels plans estratègics, es concreten accions que permetran avançar en la consecució dels objectius que ens hem proposat assolir, i per això establim un **pla d'acció triennal** per a cada pla. El PA recull les actuacions, planificació, coordinació i execució que es duran a terme en tres anys. És responsabilitat de les comissions dels plans estratègics la redacció i execució del PA d'acord amb l'equip directiu.

En els programacions didàctiques de totes les àrees i de totes les etapes es contempla la introducció dels objectius dels quatre plans estratègics.

● PROJECTE ESCOLA VERDA

Incorporar el programa d'EV al currículum vol dir la capacitat per a l'acció, és a dir, significa educar en competències, integrant els valors de la sostenibilitat, no només com a valors basats en el respecte, sinó també en la transformació i millora del medi. Un dels eixos al voltant del qual es definirà l'acció pot ser, sens dubte, la millora pel que fa a la gestió sostenible dels recursos, la millora del centre i el seu entorn.

L'educació per a la sostenibilitat econòmica i social en els diferents àmbits de la vida és un bon eix transversal per treballar les competències, permet abordar-les amb un enfocament interdisciplinari.

Una de les competències que pren més rellevància en aquest projecte és la competència en coneixement i la interacció en el món físic. Suposa la capacitat d'entendre l'entorn immediat, orientar-s'hi, reconèixer-ne les característiques i possibilitats d'anàlisi i veure com es pot relacionar cada subjecte amb aquest entorn. Les persones amb una forta intel·ligència naturalista o capacitat espacial segons la teoria de les intel·ligències múltiples solen destacar en aquesta competència.

Els objectius d'aquest projecte són:

1. Mantenir una línia pedagògica de centre per tal d'educar pel desenvolupament sostenible en totes les àrees i iniciatives dutes a terme i formar ciutadans crítics i participatius.
2. Promoure projectes concrets i sistematitzats des dels quals treballar els hàbits, actituds i coneixements ambientals i pel desenvolupament sostenible.
3. Aconseguir que els hàbits, coneixements i actituds traspassin el centre i es converteixin en maneres de veure i viure el món.

4. Fomentar la participació de tots els agents de la comunitat educativa en la realització del projecte, amb l'ajuda d'un coordinador d'escola verda.

- **PROJECTE TACTIL**

FEDAC Guissona pretén ser un centre on tots els alumnes siguin capaços d'assolir una sòlida competència digital. Atès el seu caràcter transversal i instrumental, és una competència present a totes les matèries del currículum, vinculada a desenvolupar mètodes de treball eficaços i adequats en l'ús de les tecnologies de la informació i la comunicació.

Gràcies a l'ús de les TIC podem dur a terme l'objectiu que perseguim: facilitar un aprenentatge autònom i personalitzat de l'alumnat. Pensem i utilitzem les TIC com una eina per desenvolupar totes les competències imprescindibles per al món d'avui en dia amb creativitat, autonomia, esperit crític i de manera eficaç.

L'ús dels ordinadors portàtils i de les tablets té com a objectiu principal fer que tots els alumnes siguin capaços d'assolir una sòlida competència digital i desenvolupar mètodes de treball eficaços i adequats en l'ús de les tecnologies de la informació i la comunicació.

Per això la nostra escola estem treballant amb Chromebooks a partir de tercer de Primària fins a 4t de l'ESO, amb l'objectiu d'optimitzar l'aprenentatge dels nostres alumnes i dinamitzar el procés d'aprendre a aprendre.

A l'escola creiem fermament que necessitem involucrar en el procés d'aprenentatge diversos coneixements que en la vida real interaccionen constantment. La robòtica és una excel·lent opció d'aprenentatge per plantejar als alumnes problemes on hagin de posar en joc múltiples intel·ligències. Per donar resposta a aquesta necessitat, portem a terme un projecte global entorn de la robòtica on es planteja una trajectòria al llarg de tota l'escolarització començant a Educació infantil amb els Bee Bots, i avançant als cursos d'educació primària a través de LEGO WeDo, i a l'ESO amb els LEGO EV3.

Així doncs, gràcies a l'ús de les TIC podem dur a terme l'objectiu que perseguim: facilitar un aprenentatge autònom i personalitzat de l'alumnat. Pensem i utilitzem les TIC com una eina per desenvolupar totes les competències imprescindibles per al món d'avui en dia amb creativitat, autonomia, esperit crític i de manera eficaç.

L'equip directiu és qui exerceix el lideratge d'aquest projecte, però també hi ha la figura dels coordinadors TIC que són els encarregats de coordinar tots els processos d'integració de les TIC en les àrees i matèries.

● **PROJECTE ApS**

L'Aprenentatge i Servei és una proposta educativa que combina processos d'aprenentatge i de servei a la comunitat en un sol projecte, ben articulat, en què els participants aprenen tot treballant en necessitats reals de l'entorn amb la finalitat de millorar-lo, alhora que afavoreix l'emprenedoria social. La persona emprenedora és la que té la capacitat d'analitzar de manera crítica el seu entorn per transformar en oportunitats de desenvolupament personal i social les limitacions, dificultats o problemes que hi observa.

Actualment els objectius que ens proposem amb el projecte ApS són:

1. Despertar interès i ganes d'ajudar els altres.
2. Treballar els valors cívics: respecte, tolerància i compromís.
3. Compartir processos d'aprenentatge.
4. Oferir un servei a la comunitat.
5. Sensibilitzar la comunitat educativa davant les necessitats reals de l'entorn.
6. Fomentar la participació, la cooperació i la reflexió.
7. Desenvolupar l'empatia en les relacions intergeneracional.

l'escola aposta per tenir una comissió APS que són els encarregats de coordinar totes les activitats APS i valorar-ne els resultats.

● **PROJECTE ESCOLA TRILINGÜE**

L'objectiu principal d'aquest projecte és que tots els nostres alumnes assoleixin una sòlida competència comunicativa en acabar l'educació obligatòria, en les dues llengües oficials del país, català i castellà, i en llengua anglesa. Aquesta competència comunicativa lingüística i audiovisual permet al nostre alumnat saber-se comunicar oralment, per escrit i amb els llenguatges audiovisuals, fent servir les tecnologies de la comunicació, amb la gestió de la diversitat de llengües, amb l'ús de diferents suports i tipus de textos i amb adequació a les diferents funcions.

Atesa la realitat social, lingüística i cultural de la nostra escola, cal un ensenyament integrat de les llengües que coordini els continguts que s'aprenen i les metodologies en les diferents situacions a l'aula, a fi que l'alumnat avanci cap a l'assoliment d'una competència plurilingüe i intercultural.

Per tal de presentar una oferta en les tres llengües, disposem de professionals competents en llengua catalana, castellana i en llengua anglesa. En relació amb la llengua anglesa, disposem del professorat amb l'especialitat, la titulació i els coneixements adients.

Organització de l'àrea de llengua:

1. La llengua la treballem a tots els cursos en grups reduïts heterogenis.
2. La llengua vehicular en les àrees de llengua és exclusivament la llengua de l'àrea, evitant la interferència d'altres llengües.
3. A partir de primària, l'anglès és impartit per l'especialista de l'àrea, que anirà exigint l'ús de la llengua anglesa en la seva àrea fins que en el cicle superior i secundària és l'única llengua vehicular de l'àrea.
4. Des del punt de vista metodològic, mantenim l'equilibri entre l'expressió i la comprensió oral i escrita, evitant centrar l'actuació educativa únicament en aspectes gramaticals i lèxics i en les traduccions.

Estratègies metodològiques per a la llengua anglesa

1. Per impulsar el domini de la llengua anglesa, apostem per la metodologia AICLE (aprenentatge integrat de contingut i llengua estrangera). Impartim en llengua anglesa una assignatura d'àrea no lingüística (la plàstica de 1r a 6è i Visual i plàstica de 1r, 2n i 4t ESO).
2. Fem estades a l'estranger o colònies immersió lingüística durant el curs escolar per a l'alumnat de secundària.
3. Estem adherits al programa CAPS dissenyat per portar a l'escola nadius de parla anglesa de diversos països, amb la finalitat de millorar la competència comunicativa en llengua anglesa de l'alumnat.
4. Organitzem casals i activitats coescolars en llengua anglesa.
5. Participem en concursos d'anglès.
6. Participem en el programa e-Twinning, fomentem l'intercanvi comunicatiu (videoconferències, missatgeria...) amb escoles de parla anglesa.
7. Treballem per projectes fomentant el treball en grup, la recerca d'informació i l'exposició oral davant del grup.
8. Fem activitats artístiques (teatre) en llengua anglesa.
9. Presentem el nostre alumnat als exàmens oficials de Cambridge ESOL (YLE, KET i PET).

Segona llengua estrangera

A secundària, amb l'ambició de millorar i potenciar el coneixement d'altres llengües, s'ofereix com a matèria optativa, la possibilitat d'aprendre una segona llengua estrangera, el francès.

- **PROJECTE LíderEnMi**

Aquest projecte està alineat en el marc del Projecte d'Innovació Educatiu FEDAC #avuixdemà, dintre del repte de #lideratgeS. Es basa en un concepte clau del nostre projecte, ja que en lloc de veure els nens sota la lupa del costum que accepta una corba de distribució dels alumnes normal segons la qual alguns nois i noies són més llestos i altres menys, canvia el paradigma i parteix d'un principi fonamental: Qualsevol nen i nena és capaç de ser un líder.

El Líder en Mi és un procés complet de transformació del centre que integra principis de lideratge i efectivitat en el currículum escolar utilitzant un llenguatge quotidià proactiu apropiat a cada edat.

Iniciem l'aplicació del programa LíderEnMi (LEM) a la nostra escola el curs 18-19, amb la pràctica directa a l'aula a 3r de primària i 1r d'ESO i cada curs anirem augmentant la vivència a tota l'escola.

- **PROJECTE Tutopia**

Aquest projecte està alineat en el marc del Projecte d'Innovació Educatiu FEDAC #avuixdemà. La religiositat és una dimensió de la persona que es troba expressada en la vida, en la cultura, en el món. La nostra escola han d'ajudar els alumnes a forjar idees que els ajudin en el camí de la vida, generant vincles amb les persones, les idees i els llocs. Això els ha d'ajudar a créixer com a persones obertes i compromeses amb els altres, i amb un món més just i solidari, i ha de suscitar en ells la passió per la Veritat, el Bé i la Bellesa des dels valors de l'Evangelí i seguint el projecte de Jesús.

Promovem la identificació amb una opció personal des del respecte i l'escolta activa amb la resta d'opcions i cosmologies, tot creant lligams amb les altres persones i amb el món per ser capaços de formular-se aquella pregunta que dóna sentit a la pròpia vida. Formem i ens formem com una comunitat de persones que cerquen i creen nexes d'unió entre els diferents paradigmes per entendre la realitat i generen ponts de diàleg a partir de les semblances, en lloc de fer èmfasi en les diferències, per evitar actituds reactives de confrontació. És important proporcionar experiències que vagin creant lligams (re-ligare) entre els alumnes, les famílies i els educadors, i tots plegats, amb el món, la contemplació del qual ens commou i ens mou a la seva transformació. De la

mateixa manera, cal donar a conèixer les paraules, rellegir-les (re-legire) i aprendre a construir narratives amb la diversitat de llenguatges comunicatius que estimulen el diàleg i la creativitat que ens presenta la capacitat d'optar, de plantejar-se preguntes de sentit, de recerca constant i, des de la pròpia llibertat, construir un projecte de vida (Re-elegire)

En aquest camí ens acompanyarem, com el tutor acompanya el seu alumne, cap a una utopia que és possible, la TUTOPIA. I es farà d'una forma transversal en totes les matèries.

5. AVALUACIÓ

5.1 MECANISMES D'AVAUACIÓ

Els mecanismes d'avaluació del projecte han de respondre a la normativa que regula el sistema educatiu. S'han de basar en els principis d'equitat, eficiència, eficàcia i tenir com a objectiu final la millora constant de la nostra tasca com a docents i com a centre educatiu.

L'avaluació és l'eina que ens permet veure on estem, com hi hem arribat, quins aspectes i accions han facilitat el procés i quines l'han obstaculitzat i ens ajuda a veure quines accions hem de canviar, eliminar i/o afegir per continuar millorant i proposar nous objectius.

5.2 INDICADORS DE PROGRÉS

Un indicador és una dada generalment estadística que ens proporciona informació sobre la condició i l'estat del sistema educatiu i els seus components. Ens ajuda a descriure els trets fonamentals del centre i ens facilita la presa de decisions i formular propostes de millora.

- **INDICADORS DE CONTEXT**

Situacions que mesuren aquests indicadors:

1. Matrícula viva.
2. Procés de preinscripció.
3. Procedència de l'alumnat: origen, llengües ...
4. Grau d'implicació i participació de les famílies.
5. Percentatge d'assistència de l'alumnat (absentisme)
6. Índex d'alumnes amb NEEEspecials, de NEEEspecífiques i de nova incorporació al sistema.

- **INDICADORS DE RESULTATS**

Els indicadors de resultats responen tant a les avaluacions internes com a les avaluacions externes i ens faciliten la visió global en horitzontal (un nivell determinat a l'inici i al final del curs) i en vertical (aquest mateix nivell en cursos diferents).

1. Resultat de les proves internes: es recullen els resultats de les avaluacions inicials i finals d'aspectes com: el càlcul mental i comprensió lectora. Aquests resultats ens serveixen per millorar determinats aspectes en la programació del curs següent i queden reflectits en la memòria del curs.
2. Resultats de les proves externes: els informes del propi Departament, amb els resultats de les proves diagnòstiques i de les proves de competències bàsiques.
3. Grau de satisfacció de les famílies en relació amb el centre: a través d'enquestes a les famílies podem recollir informació de com les famílies perceben la nostra tasca en relació amb els alumnes i als seus resultats.

5.2 INDICADORS DE PROCESSOS

Tenen a veure amb l'organització i el funcionament del centre així com en el desenvolupament dels processos d'ensenyament-aprenentatge.

- **INDICADORS DE PROCESSOS D'AULA**

Tipus d'activitats planificades, metodologies emprades, organització de l'alumnat i tutories.

- **INDICADORS DE PROCESSOS DE CENTRE**

PGAC i la Memòria Anual.

- **INDICADORS DE RECURSOS**

HUMANS: ràtio alumnes/professor, ràtio alumnes amb necessitats educatives/professorat, nombre de persones de suport.

MATERIALS: equipament TAC, classes, biblioteca escolar, material aula de ciències...

6. ACTUALITZACIÓ

6.1 MECANISMES D'AVUACIÓ

El Centre utilitza diferents sistemes d'avaluació interna per avaluar el progrés de l'escola i els seus alumnes al llarg dels anys.

En l'àmbit d'ensenyament/aprenentatge, s'avaluen els resultats d'aprenentatge de l'alumnat cada curs a partir dels indicadors de centre, de l'avaluació per competències de la programació general de centre i a partir de les anàlisis dels resultats de les proves d'avaluació de final d'etapa (6è i 4t d'ESO).

L'avaluació de l'assoliment dels objectius educatius proposats en el PEC s'avaluen cada any a final de curs en l'avaluació de la Programació General del Centre.

Es realitzen avaluacions triennals dels plans estratègics del centre: EVerda, ETrilingüe, ETACTil, EApS.

7. INFORMACIÓ I DIFUSIÓ DEL PEC

D'acord amb la normativa vigent, la formulació del projecte educatiu recau en la direcció del centre, que en fa la proposta per a la seva revisió al claustre, i al Consell Escolar, on es debaten les propostes dels diferents sectors de la comunitat educativa, implicant als mateixos tant en aquesta formulació com després en el seguiment i avaluació de l'aplicació i l'impacte.

El projecte educatiu és i ha de ser un document viu, pràctic, que reculli les necessitats del centre i les actuacions a desenvolupar.

Anualment es farà una revisió del PEC conjuntament amb el claustre.

La difusió del PEC es farà a través de la pàgina web del centre.